



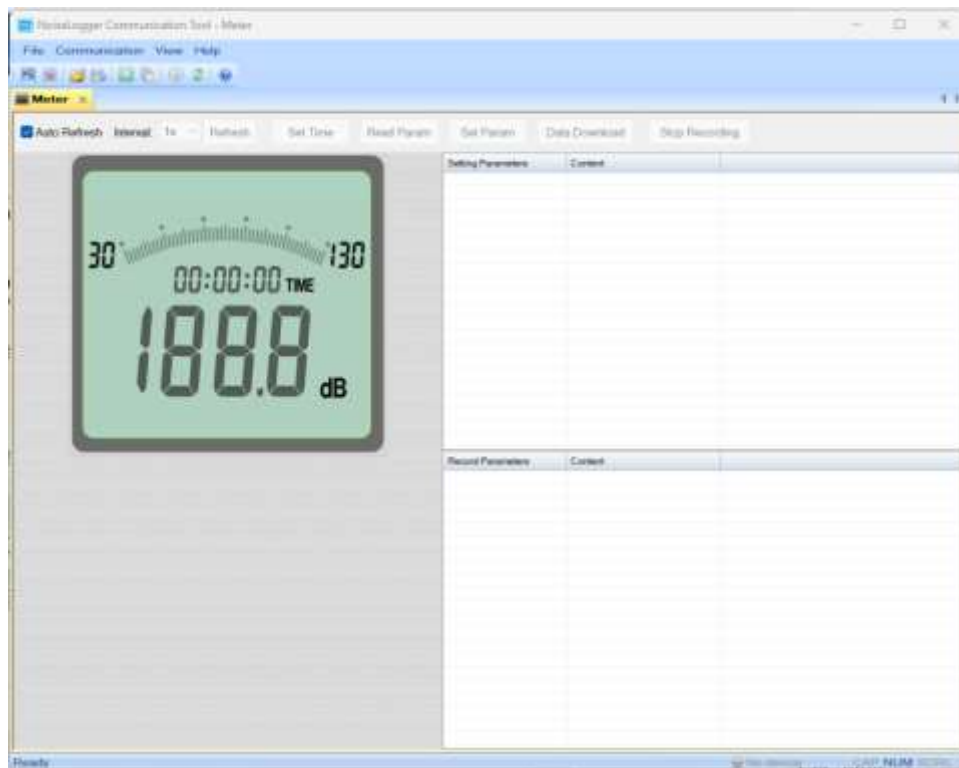
## NOTICE D'UTILISATION Logiciel NoiseLogger



### 1. Mise en route du logiciel

Exécution du logiciel Noise Logger

Avec le sonomètre connecté au PC, double-cliquez sur l'icône « NoiseLogger Communication Tool » pour lancer le programme. L'écran principal du logiciel s'affiche avec les icônes BARRE DE MENU décrites ci-dessous.




Cette application comporte trois affichages de fonctions différents : Compteur, Enregistrement et Aide en anglais (l'aide peut s'ouvrir dans un programme externe, c.-à-d. Internet Explorer.)


Cliquez sur l'onglet de l'élément ou dans le menu principal, sélectionnez Affichage et choisissez l'option (Affichage de l'appareil de mesure ou Affichage des enregistrements) pour naviguer entre les deux.

### 2. Communication avec le sonomètre

#### 2.1. Connexion du sonomètre au logiciel.

Si vous connectez le câble USB pendant que le logiciel est en cours d'exécution, le sonomètre peut se connecter automatiquement.

Cliquez sur « Communication » > « Connect » dans le menu ou sur le bouton  de la barre d'outils pour connecter manuellement le sonomètre.

Vous pouvez cliquer sur le bouton  dans la barre d'outils ou sur « Communication » > « Disconnect » du menu pour déconnecter. En cas de panne de communication, le sonomètre déconnecte automatiquement sa connexion actuelle.

Si vous n'obtenez pas de connexion, veuillez vérifier :

- Le câble USB est connecté correctement ou n'est pas défectueux
- Il reste suffisamment de batterie sur le sonomètre
- Le pilote du sonomètre est installé avec succès


Si le problème persiste, veuillez contacter votre fournisseur.

Lors de la connexion, l'appareil de mesure s'allume, s'il n'est pas déjà allumé, et commence l'échantillonnage en temps réel sur l'écran de simulation du logiciel à gauche de l'écran du logiciel (en fonction des paramètres d'actualisation, voir la section 2.2). Il s'affichera également sur l'écran LCD comme d'habitude.


Remarque : si les paramètres ont déjà été configurés pour l'enregistrement avec l'option immédiatement sélectionnée (voir la section 2.5), le sonomètre commencera à enregistrer lors de la connexion.

#### 2.2 Commande Refresh

Lorsque vous cochez la case « Auto Refresh », le logiciel interroge automatiquement le luxmètre et affiche les informations suivantes : heure actuelle, informations sur l'échantillon et paramètres de mesure. Vous pouvez sélectionner l'intervalle de rafraîchissement en secondes (s), entre : 1-10 secondes, ou en heure ou en jour.

Si la case « Auto Refresh » n'est pas cochée, l'affichage ne peut être mis à jour que pour les lectures en cours en cliquant manuellement sur le bouton « Refresh » ou sur l'icône d'actualisation  dans la barre d'outils.

#### 2.3 Réglage Horloge

Si l'horloge du sonomètre est incorrecte, cliquez sur le bouton « Set Time » ou sur l'icône de la barre d'outils , l'heure du PC est automatiquement définie sur le sonomètre.

Remarque : assurez-vous que l'heure du PC est correcte lors du réglage de l'heure.


#### 2.4 Lecture des paramètres

Cliquez sur le bouton « Read Param » ou dans le menu principal « Communication » > « Read Parameters » pour afficher les paramètres définis sur le sonomètre dans le tableau en bas à droite.

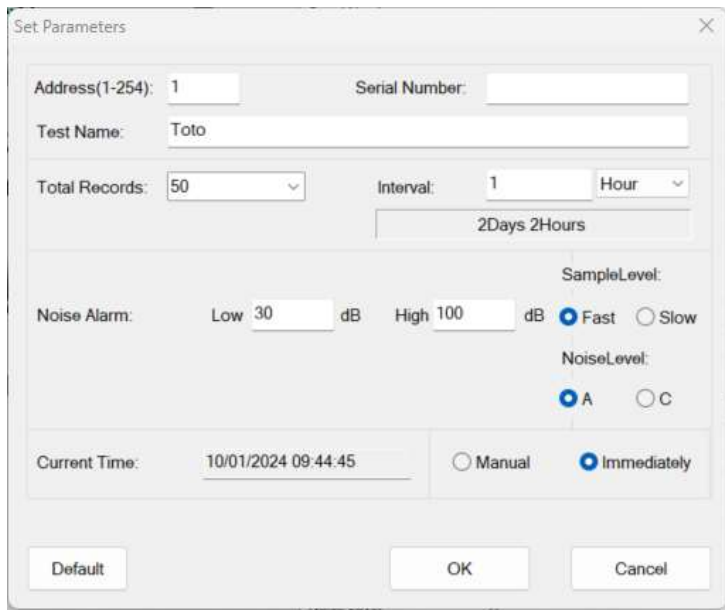
Une fois que le sonomètre a collecté les données, vous pouvez répéter cette action et le tableau sera mis à jour avec des informations supplémentaires de la session d'enregistrement.

## 2.5 Réglage des paramètres

Avant d'enregistrer de nouvelles données, vous devez définir les paramètres du sonomètre. Cette opération doit être effectuée avant chaque nouvelle session d'enregistrement.

Vous pouvez accéder à cette fonction via 3 possibilités 1. Cliquez sur le bouton « Set Param », 2. Dans le menu principal « Communication » > « Set Parameters », 3. Cliquez sur l'icône  dans la barre d'outils.

La fenêtre contextuelle « Set Parameters » doit s'afficher pour que vous puissiez ajouter/ajuster vos paramètres en fonction de vos besoins.



- (1) « Address » : Choisir une adresse sur la gamme : 1-254
- (2) « Serial Number » : Jusqu'à 10 lettres ou chiffres en anglais.
- (3) « Test Name » : Utilisé pour identifier le nom du test, jusqu'à 18 caractères. Assurez-vous que chaque test a un nouveau nom.
- (4) « Total Records » : Nombre d'enregistrements souhaité
- (5) « Interval » : Intervalle de temps de l'enregistrement des données d'échantillonnage
- (6) « Noise Alarm » : Plage : 0~150dB. Si la mesure s'écarte de la plage sélectionnée, les données apparaîtront au-dessus/au-dessous des lignes d'alarme sur le graphique Record View (voir section 5.)
- (7) « Sample Level » : Vitesse de mesure rapide ou lente (Fast ou Slow).
- (8) « Noise Level » : Courbe de réponse A ou C
- (9) « Current Time » : pour régler l'heure sur le sonomètre, utiliser l'heure actuelle du PC.

(9) « Immédiately/Manuel » : Si vous sélectionnez « Immédiatement » après avoir défini les paramètres, le sonomètre enregistre immédiatement. Si vous sélectionnez le mode manuel, la session d'enregistrement ne démarrera pas si vous appuyez sur le bouton d'enregistrement « REC » du sonomètre.


(10) « Default » : Cliquez sur le bouton pour revenir aux paramètres par défaut.

(11) « OK » : Cliquez sur le bouton pour envoyer les paramètres d'édition actuels au sonomètre, puis enregistrez les paramètres dans le répertoire d'exécution.

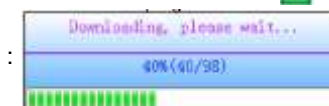
Les nouveaux paramètres s'affichent dans le tableau supérieur droit.

## 2.6 Téléchargement des données

L'enregistrement des données doit être téléchargé après chaque test

Si un enregistrement de données est stocké sur le sonomètre, il peut être téléchargé sur l'ordinateur via 3 options : 1. Cliquez sur le bouton Téléchargement de données, 2. Dans le menu principal Communication > Téléchargement de données, 3. Cliquez sur l'icône  de la barre d'outils.

La progression du téléchargement sera alors affichée ainsi :



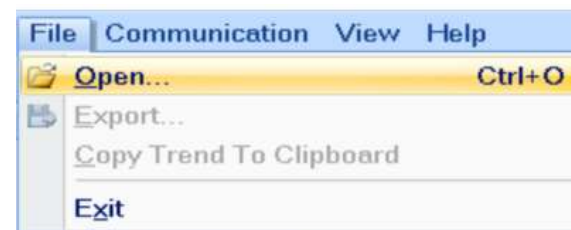
Une fois le téléchargement terminé, vous serez invité à enregistrer le fichier. Il est recommandé d'enregistrer le fichier avec le même nom que vous donnez le test.

Cliquez sur le bouton « Enregistrer » et passez à l'affichage des enregistrements pour parcourir les enregistrements de données et le graphique des tendances du fichier enregistré. En cas d'annulation, les enregistrements de données ne seront pas enregistrés.

## 2.7 Arrêt des enregistrements

Si le sonomètre enregistre, cliquer sur le bouton « ON/OFF » pour arrêter l'enregistrement.

## 3. Définitions des menus



Open : Pour ouvrir les fichiers d'enregistrement de données « .WRec » pour les afficher dans « Record View ».

Export : Permet d'exporter les données enregistrées dans un fichier au format Excel ou texte.

Copy Trend To Clipboard : Copier le graphique de tendance de l'enregistrement de données dans le presse-papiers

Exit : Quitter et fermer le logiciel.



**Connect** : Après avoir connecté le luxmètre au port USB, cliquez et le logiciel se connectera au sonomètre.

**Disconnect** : Pour clore la session de connexion


**Read Parameters** : Affiche les paramètres définis sur l'appareil de mesure dans le tableau en bas à droite. Répétez l'opération après une session d'enregistrement de données à mettre à jour.

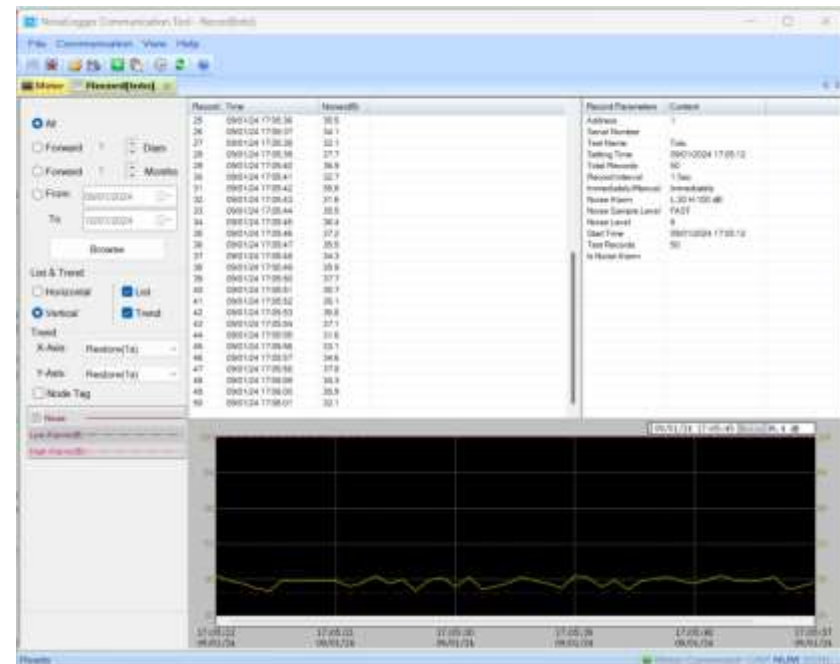
**Set Parameters** : Configurer les paramètres pour la session d'enregistrement des données du sonomètre.

**Set Time** : Appuyez dessus pour synchroniser l'horloge du sonomètre avec l'heure de votre ordinateur.

**Data Download** : Téléchargez les données du sonomètre sur l'ordinateur et enregistrez-les, puis passez à la fonction « Record View » pour visualiser les données.

#### 4.Mode "Record View"

Cliquez sur « View » > « Record View » dans le menu principal, ou sur l'icône de la barre d'outils  pour ouvrir le fichier de données (.WRec), ou vous pouvez directement télécharger les enregistrements de données.



##### 4.1 Browse

Parcourir la plage dates/heures

- (1) All : aucune condition de filtre, voir tous les enregistrements de données.
- (2) Forward days : à partir de la date actuelle, un certain nombre de jours.
- (3) Forward month : du mois courant au nombre de mois.
- (4) Plage de données : de la date 1 à la date 2 des enregistrements.

##### 4.2 List & Trend

Disposition des listes et des tendances

- (1) Horizontal/Vertical : La liste et la tendance sont disposées à gauche et à droite (en bas de l'écran) ou en haut et en bas (à droite de l'écran).
- (2) Afficher/Masquer : Afficher ou masquer la liste ou la tendance.

##### 4.3 Axes XY

- (1) Zoom avant/arrière sur l'axe X Y : Selon l'élément de la zone de liste déroulante permettant d'effectuer un zoom avant/arrière sur l'axe X/Y.
- (2) Indicateur de nœud : Lorsqu'il est coché, chaque échantillon enregistré s'affiche sur le graphique avec une marque de cercle. S'il y a beaucoup d'enregistrements, les marques de cercle seront moins détectables.

**4.4 Exporter les enregistrement** : Cliquer sur « File » puis « Export » pour obtenir les données sous forme . XLS ou .TXT

**4.3 Clipboard** : copier le graphique dans le bloc note